



Для топливно-энергетического комплекса

технологии сохранности  
**СИЛТЭК®**

**НОВИНКА!**

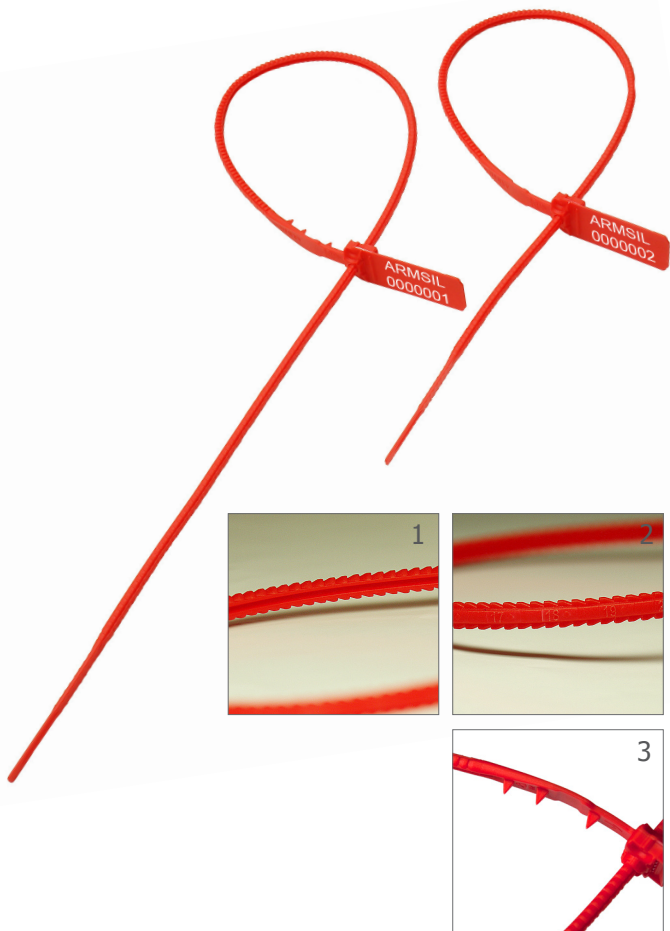
**АРМСИЛ®**

**СУ увеличенной длины с наивысшим уровнем криминалистической стойкости**

Разработано специально для топливно-энергетического комплекса и предназначено для опечатывания любых объектов имеющих диаметр проушин более 5 мм

### Преимущества

- Разработка ГК «Силтэк», производится в России ООО «Альфа-Силтэк». Защищено патентом.
- Отвечает требованиям криминалистической стойкости в соответствии с ГОСТ 31283-2004 п. 6.3.3.
- Сложная геометрия гибкого элемента (фото 1 и 2) и замковой части выводят криминалистическую стойкость СУ на принципиально новый уровень.
- Два варианта длины гибкого элемента для удобства применения на различных объектах.
- Мерная линейка на гибком элементе позволяет нормировать величину затягивания (фото 2).
- 3 удерживающих шипа (опционально) для использования на мешковой таре (фото 3).
- Нанесение индивидуальной маркировки, логотипа, штрих-кода даже при заказе от 1 000 шт.



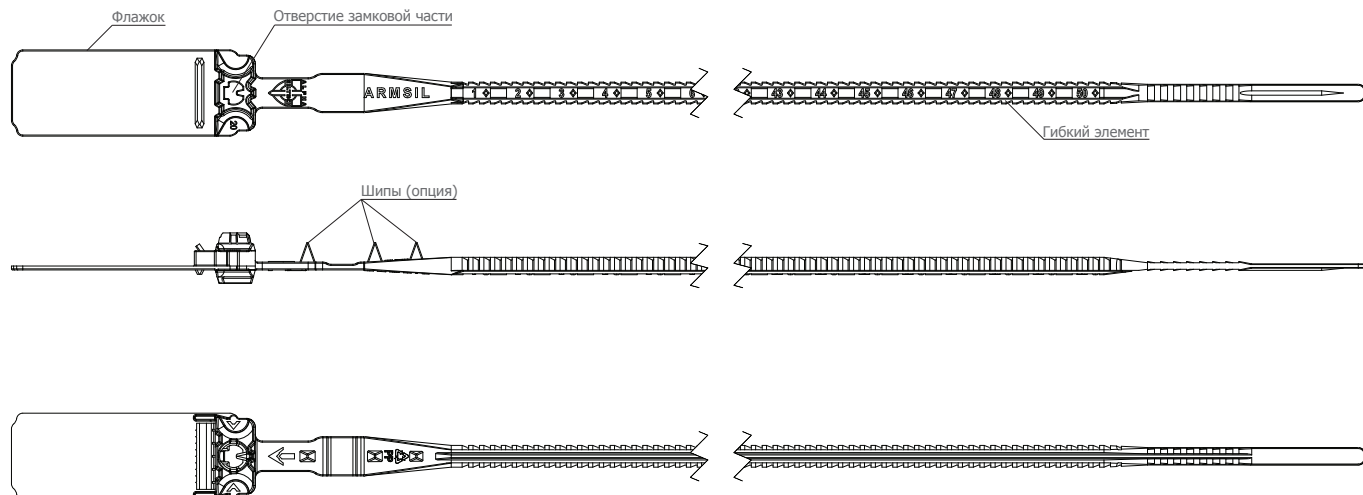
### Технические характеристики

Модификации	в стандартном исполнении; с 3 шипами (опционально)	
Материал	полипропилен, замковый элемент - стальная вставка	
Общая длина, мм	561 / 661	
Рабочая длина, мм	450 / 550	
Диаметр гибкого элемента, мм	5	
Размер флажка, мм	56 x 20	
Цвет	стандартный <span style="color: blue;">■</span> синий <span style="color: red;">■</span> красный <span style="color: yellow;">■</span> желтый	под заказ  любые
Температура использования, °С	от -40 до +60	
Порядковый номер	7-8 знаков (цифровых или буквенно-цифровых)	
Нанесение дополнительной индивидуальной маркировки	от 1 000 шт.	
Усилие разрыва (разрушения), кгс (Н)	не менее 40 (400)	
Установка	вручную	
Снятие	с помощью ножниц	
Гарантийный срок	12 месяцев с даты поставки товара	
Упаковка, шт.	1 000, блоками по 10	
Размер упаковки, мм	765 x 225 x 305	
Минимальная партия поставки (кратная партия продаж), шт.	1 000	



Для топливно-энергетического  
комплекса

технологии сохранности  
**СИЛТЭК®**



## Инструкция по применению

### Установка

В холодное время года непосредственно перед установкой СУ на объект, рекомендуется хранить (переносить) их в условиях, защищенных от воздействия температур ниже +10°C.

1. Способ А: Пропустите гибкий элемент в проушины опечатываемого объекта, а затем во входное отверстие замковой части СУ со стороны, отмеченной стрелками.  
Способ Б (для модификации с шипами): Сожмите и туго скрутите горловину мешка, оберните гибкий элемент СУ вокруг горловины мешка шипами внутрь, а затем во входное отверстие замковой части.
2. Произведите плавное затягивание до получения петли минимального размера. Затягивайте СУ таким образом, чтобы не перерезать его гибкий элемент острыми кромками проушин.
3. Проверьте надежность замыкания СУ: потяните гибкий элемент в направлении обратного замыкания. При исправном состоянии СУ обратный ход исключается - металлический клип-вставка зажимает материал гибкого элемента с надежной его фиксацией.
4. Занесите в журнал регистрации (сопроводительные документы) номер СУ и, при необходимости, дополнительные сведения о маркировке (название компании, описание логотипа, размещенные на СУ, цвет).

### Снятие

1. Сверьте номер СУ и дополнительную маркировку с данными, занесенными в журнал регистрации (сопроводительные документы).
2. Убедитесь в отсутствии следов вскрытия или механических повреждений СУ. Обратите внимание на пластичность материала СУ, изменение цвета, наличие повреждений гибкого элемента, корпуса СУ вблизи замковой части, наличие следов термического или химического воздействия, характеристики и внешний вид логотипа.
3. Перережьте петлю гибкого элемента СУ с помощью ножниц.

В случае обнаружения следов вскрытия СУ или признаков его разрушения снятие необходимо производить в присутствии специальной комиссии с составлением коммерческого акта в установленном порядке, либо акта общей формы, составленного произвольно или в порядке, установленном организацией, применяющей СУ. Снятое с объекта СУ и оформленные документы упаковываются в конверт и направляются на экспертное исследование. Те же действия необходимы в случае обнаружения недостачи.

Для эффективного применения изделия необходимо разработать четкую процедуру опечатывания с момента приобретения СУ, установки на объект и до его снятия. Эта процедура должна быть закреплена в специальном регламенте или ином внутреннем документе.